

数字化种植 | 隐形正畸 | 种植导航工具

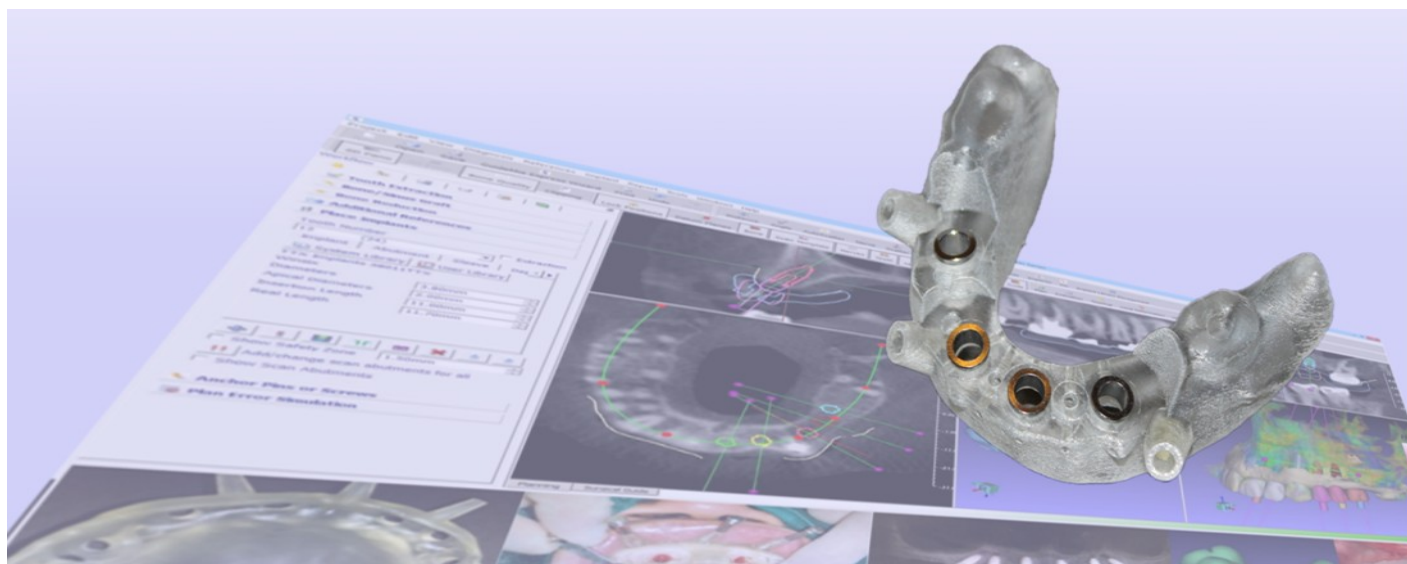


通用种植手术工具

GuideMia Technologies

Taking Teeth in Right Directions

最新设计，专利技术
让导航种植更加精准





专利设计

2017 GuideMia 通用种植手术工具套装集二十年种植导航的经验，融十几国客户应用之反馈，对市场上各种种植导航工具兼收并蓄，推陈出新。其**双重导向**的专利设计，简化了导航种植的过程，提高了种植精度，大大避免了已有工具之不足。

更精准

前牙区无导向手柄设计，针对前牙美学区种植点位狭窄，种植精度要求高等特点，消除了导向手柄引入的位置和角度误差，极大提高了种植的精度和可预测性，并方便了即刻修复的设计，跟GuideMia软件功能相得益彰。

可变种植延长量设计，既能针对后牙区开口度不够的情况，又能满足前牙区钻孔精度特别高的要求。

更方便

单一导向手柄设计，而且绝大多数情况下，用户不需要使用手柄。这使得种植过程更加简单方便。再也不用花时间找匹配的手柄了。

更贴心

平骨钻方便整理种植点位。**环钻**既能去骨又能取骨移植。**两组八只固位钉**、**可替换导向先锋钻**和**皮质骨钻**等等设计体现了GuideMia对种植过程细节的关注。

多重组合

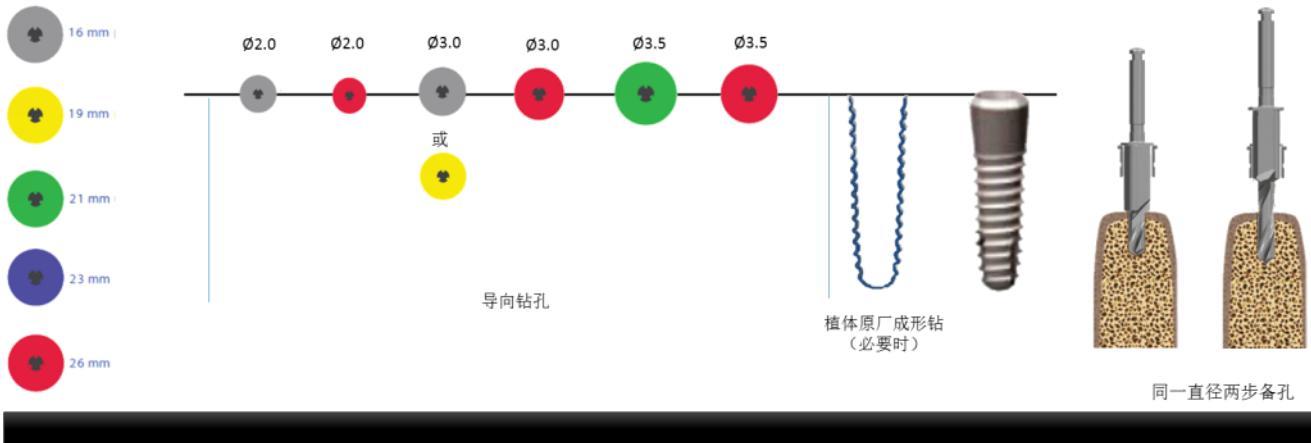
多重组合设计为您提供无与伦比的方便。同一工具套装提供给您**先锋钻组合**，**迷你植体组合**，**小尺寸植体组合**，和**大尺寸植体组合**。不同方式，同一理念。

植体初期稳定性

特有的钻针系列和形状设计，可以提高种植的初期稳定性。

简单的备孔过程

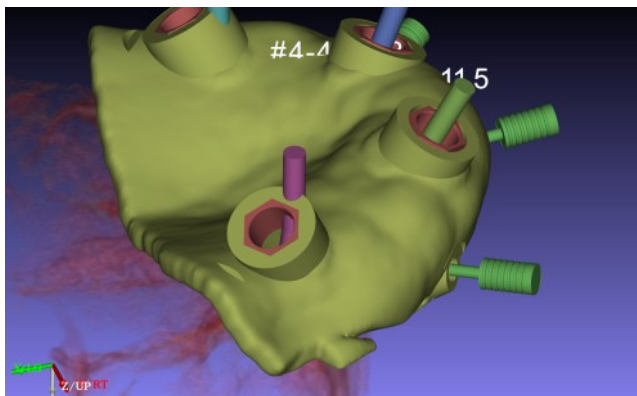
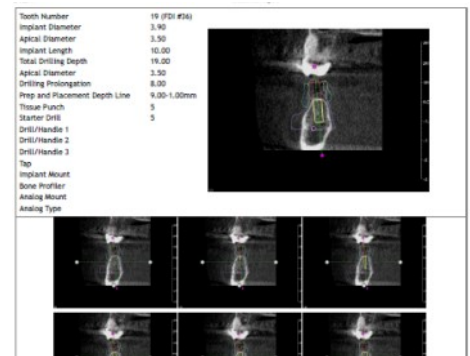
实例: 植体 $\varnothing 3.8$, L16, 前端直径 $\varnothing 3.8$, 骨密度较高. 总钻孔深度26, 延长量为10. 末钻直径设为 $\varnothing 3.5$. 钻孔步骤说明如下



GuideMia 种植导板及软件

手术工具箱跟概美种植软件及生成的导板配合使用。手术工具参数预先配置，软件能根据不同的工具选项和延长量配置自动生成种植导板。用户也可以让系统自动设定钻孔延长量和相应的钻针长度。

GuideMia 种植软件会生成完整的手术计划文档，交由医生确认方案。用户还可以对手术工具配置进行修改，设定不同的种植导板套环设计。



Name: GuideMiaUniversalKit NP			
	Drill Diameter	Dill Guide OD	Sleeve 1
P1	2	3.7	0.45
P2	2.5	3.7	0.45
P3	3	3.7	0.45
	3.5	3.7	0.45



微信公众号

GuideMia Technologies

Taking Teeth in Right Directions

数字齿科，概美先行

数字化种植 | 隐形正畸 | 种植导航工具